

Volkswagen et Credit Suisse forcent leurs employés à déconnecter

DÉPENDANCE Les nouvelles technologies poussent de nombreux employés à rester connectés même après avoir quitté le bureau. Mais ces dernières semaines, deux grandes entreprises ont décidé d'interdire l'utilisation du BlackBerry durant les congés. Pour le bien-être des travailleurs et, parfois, pour la sécurité de l'entreprise.

Alexandre Haederli
alexandre.haederli@edipresse.ch

Vous ne pouvez vous empêcher de jeter un œil sur votre messagerie professionnelle après être rentré à la maison? Vous êtes du genre à prendre votre ordinateur portable en vacances pour avoir vos dossiers sous la main? Si oui, vous êtes probablement accro à votre boulot. Mais, sachez-le, vous êtes un accro privilégié. Plusieurs milliers de workaholics comme vous ne jouissent plus de la liberté qui est la vôtre: pouvoir bosser n'importe où, n'importe quand.

Prenez les employés du siège de Volkswagen à Wolfsburg, dans le nord de l'Allemagne. Le constructeur automobile a décidé de ne plus transmettre les e-mails sur les BlackBerry de ses employés en dehors des heures de bureau. «Les serveurs sont programmés pour retenir les messages qui arrivent après 18 h 15, explique Gunnar Kilian, porte-parole du comité d'entreprise. Ils sont ensuite transmis dès 7 h le lendemain.» Cette mesure concerne quelque 1200 employés du siège de Volkswagen à qui l'entreprise fournit un téléphone parce qu'ils sont souvent en déplacement. Elle ne s'applique en revanche pas aux cadres supérieurs, qui doivent rester joignables en tout temps.

L'idée a été émise par les représentants du personnel, soucieux de voir leurs collègues stressés même à la



Stress et burn-out guettent les employés qui ne parviennent pas à décrocher de leur travail. Sans parler du risque d'erreur. Todd Keith

maison, puis acceptée par la direction du groupe. «Nos dirigeants ont compris qu'il n'était pas bon pour les travailleurs d'être tentés de lire leurs e-mails 24 h/24», poursuit Gunnar Kilian, qui évoque le risque de burn-out.

L'entreprise y gagne aussi

Mais pourquoi ne pas simplement demander aux employés d'éteindre leur portable en sortant du bureau? «Le travail est devenu tellement important dans notre société que de nombreuses personnes s'investissent au-delà du raisonnable et tiennent absolument à être joignables en tout temps, parfois au détriment de leur santé, répond Brigitta Danuser, directrice de l'Institut universitaire romand de santé au travail. On se retrouve ici dans une situation, un peu paradoxale, où l'entreprise est contrainte de protéger les employés contre leur propre zèle. Mais si les patrons de Volkswagen ont accepté

cette mesure, c'est aussi qu'ils ont intérêt à avoir des travailleurs en bonne santé et donc plus efficaces.»

Parmi les métiers particulièrement addictifs, ceux de la finance figurent en bonne place. Alors, depuis le début de cette année, les traders de Credit Suisse sont obligés de prendre au moins deux semaines de vacances d'affilée et, surtout, durant cette période, ils ont l'interdiction de faire usage de leur BlackBerry ou de leur ordinateur portable, révélait il y a quelques jours le *Tages-Anzeiger*. Le règlement en question n'est pas nouveau, mais il doit être appliqué avec davantage de rigueur depuis le 1er janvier 2012.

Il en va de la santé du trader dont la dépendance au travail peut se doubler d'une addiction au «jeu» d'argent, relève Brigitta Danuser. Mais aussi de la sécurité de l'entreprise. En effet, durant le laps de temps où le trader est privé de tout contact avec le bureau,

ses dossiers sont «traités par d'autres collaborateurs qui s'assurent ainsi de leur bonne gestion», explique le porte-parole Jean-Paul Darbellay. Des contrôles indépendants seraient en outre pratiqués, selon le *Tages-Anzeiger*, afin de s'assurer que le trader n'a pas tenté de dissimuler des pertes.

Plusieurs workaholics notoires ont joué les premiers rôles dans des affaires qui ont récemment défrayé la chronique. Le trader londonien qui a fait perdre plus de 2 milliards de dollars à UBS en septembre dernier et provoqué la démission d'Oswald Grubel, est décrit comme un bourreau de travail qui rentrerait rarement dans son vaste loft avant minuit. En 2008, Jérôme Kerviel, coupable d'une fraude qui a coûté 4,9 milliards d'euros à la Société Générale, travaillait tous les jours de 7 h à 22 h et ne prenait pas de vacances. Forcer ces traders à déconnecter complètement de leur travail durant quelques se-

« Nos serveurs sont programmés pour retenir les messages qui arrivent après 18 h 15 et les transmettre le lendemain à 7 h »

GUNNAR KILIAN

Porte-parole du comité d'entreprise de Volkswagen

maines aurait-il permis d'éviter ces problèmes? Peut-être, répondent les banques qui préfèrent prévenir que guérir.

Séparer travail et vie privée

«Les exemples de Volkswagen et de Credit Suisse sont intéressants parce qu'ils redessinent une frontière entre la vie privée et le monde professionnel», analyse pour sa part Sami Coll, sociologue et spécialiste des nouvelles technologies. A l'instar des entreprises qui bloquent l'accès à Facebook, ils recréent une limite que la démocratisation des technologies a rendue floue. «Dans un premier temps, l'engouement pour les smartphones a été très fort et a alimenté l'utopie d'une ubiquité devenue possible. Les mesures prises par le constructeur automobile et la banque montrent que nous sommes entrés dans une nouvelle phase: confronter cette utopie aux contraintes du monde réel.»

Alors ces cas vont-ils faire école? «Plusieurs autres entreprises nous ont contactés et se sont montrées intéressées par notre démarche», se réjouit Gunnar Kilian chez Volkswagen qui ne souhaite pas dévoiler de nom. Accros au travail, on vous aura prévenus: vous n'êtes pas à l'abri d'être déconnectés de force. Pour votre bien. ●

MULTI ASTUCES

Boostez l'affichage des pages Internet Explorer 9

INTERNET EXPLORER La dernière mouture du navigateur Internet Explorer, à savoir la version 9, possède une nouvelle fonction qui permet d'accélérer l'affichage des

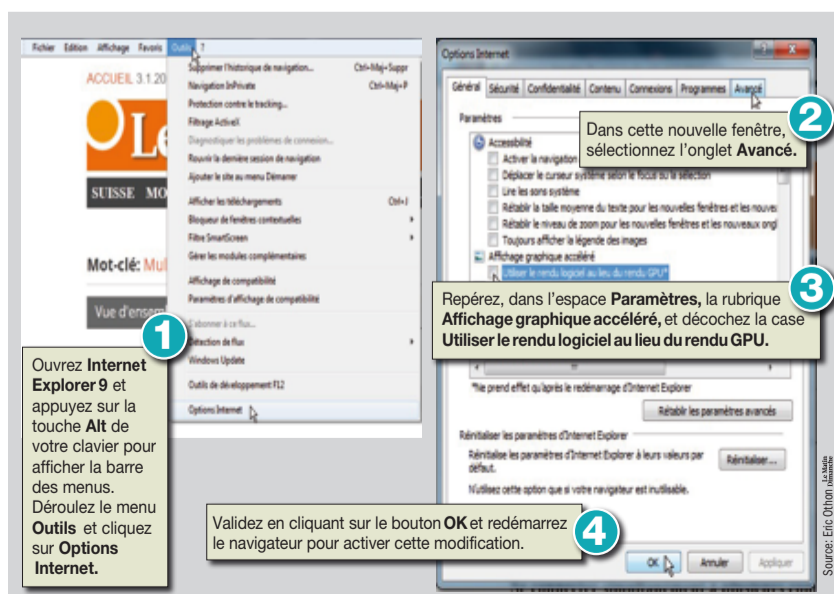
pages. Cette fonction, qui n'est pas activée par défaut, fait appel à la puissance du processeur de votre carte graphique pour booster le rendu des pages appelées. Voici

comment profiter de cette nouvelle fonctionnalité. Ouvrez le navigateur IE 9. Appuyez sur la touche **Alt** de votre clavier pour afficher la barre des menus. Allez ensuite dérouler le menu **Outils** et cliquez sur **Options Internet**. Dans cette nouvelle fenêtre, sélectionnez l'onglet **Avancé**. Repérez, dans l'espace **Paramètres**, la rubrique **Affichage graphique accéléré**, et décochez la case **Utiliser le rendu logiciel au lieu du rendu GPU**. Validez en cliquant sur le bouton **OK** et redémarrez le navigateur pour activer cette modification. Désormais votre navigateur Internet Explorer utilisera la puissance du processeur de votre carte graphique pour afficher plus promptement les pages des sites que vous visitez.

Eric Othon

astuces.lematin.ch

Découvrez en vidéo la marche à suivre sur ordinateur et aussi sur iPhone: <http://bit.ly/podcasts>



PUB

FORMATION UNIVERSITAIRE A DISTANCE, SUISSE

L'université chez soi!

« L'uni quand je veux, où je veux. »

BACHELOR/MASTER

- NOUVEAU! Droit français ou bilingue
- Economie
- Psychologie

Prochaine rentrée universitaire **FÉVRIER 2012**

- Lettres - Histoire - Informatique - Communication
- Mathématiques - Sciences de l'éducation

Tous les détails sur www.UniDistance.ch
Reconnu par la Confédération selon l'art. 11 LAU